



WWW.SHAFT-EQUIPEMENT.FR



Manuel d'utilisation pour outils pneumatiques

SHP410

Toujours lire
le manuel d'utilisation
avant d'utiliser un outil
pneumatique ou électrique



Cette notice contient des informations que vous devez connaître et comprendre avant la première utilisation. Porter des équipements de protection des voies respiratoires, des yeux et de la peau respectant les normes en vigueur. Ne pas suivre ces conseils peut engendrer des complications respiratoires et / ou des blessures.



Lunettes de protection



Gants de protection



Protections auditives



Faire un appoint d'huile

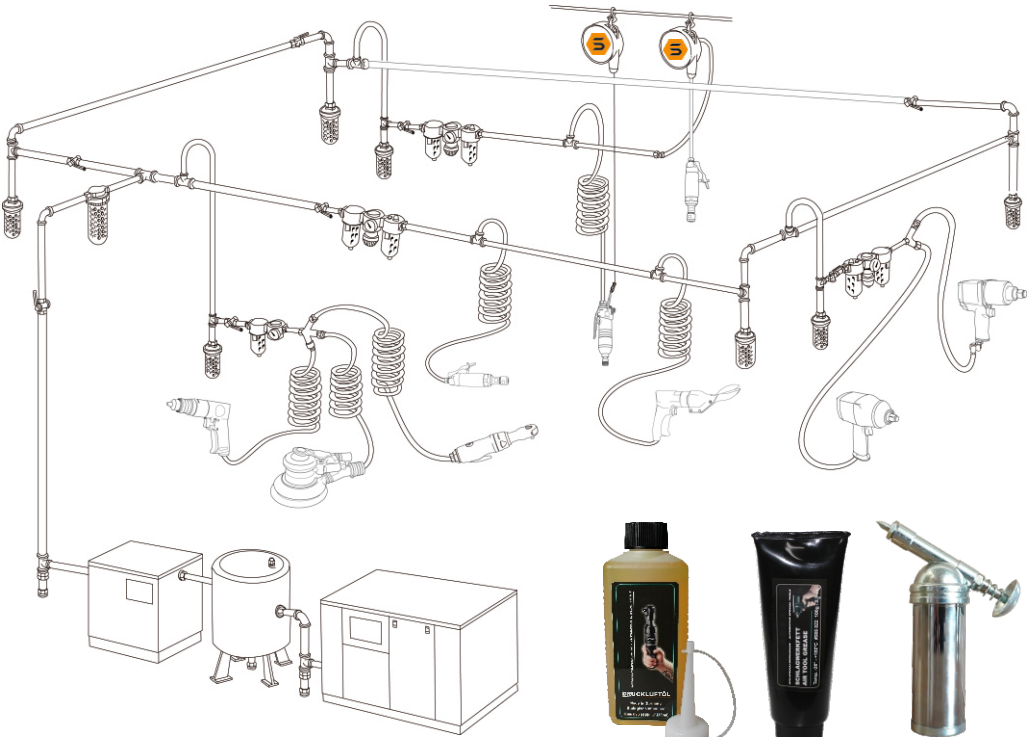


Masque de protection



Eviter d'avoir les mains mouillées

CE



Huile pneumatique
SHP992



Graisse
SHP838



Pistolet à graisse
SHP837



Filtre à air
56053880



**Unité de maintenance
+ huileur**
56053882



**Unité de maintenance
pour cabine de peinture**
56053884

Attention

S'attacher les cheveux, ne pas porter de vêtements ou bijoux amples risquant de se coincer dans les pièces mobiles de l'outil permettant d'entraîner des blessures ou d'être endommagés.

Une personne ou un objet risque d'entrer en contact avec l'outil, ce qui peut causer un accident ou des dégâts matériels.

Les dangers causés par les vibrations peuvent être aggravés si l'utilisateur a les mains froides, mouillées ou s'il fume.

Afin de réduire l'effet nocif des vibrations, l'utilisateur doit faire des pauses régulièrement ou se consacrer en alternance à un travail n'impliquant pas l'utilisation d'un outil vibrant.

S'assurer que le lieu de travail soit bien éclairé.

Informations importantes

Les outils doivent être lubrifiés.

Avant emploi, lubrifiez toujours l'outil avec quelques gouttes d'huile spéciale pour outils pneumatiques, en les laissant tomber dans l'ouverture d'entrée d'air de l'outil. En cas de travail continu ou régulier, un système de lubrification doit être employé, réglé sur deux gouttes par minute environ. Si l'outil n'est pas utilisé pendant une longue période, il faut le lubrifier avant son stockage, afin de réduire les risques de corrosion.

Attention, employez seulement de l'huile prévue pour les outils pneumatiques. L'utilisation d'autres huiles peut avoir comme conséquences un amas d'huile et saleté et engendrer la réduction des capacités de mouvement de la machine. Cela peut entraîner une réduction de l'efficacité de travail.

Les fuites doivent être évitées.

Évitez les fuites dans le système de circulation d'air. Utilisez toujours une bande ou un produit d'étanchéité pour connecter le raccord d'air approprié à l'outil. Faites attention à ce que les tuyaux et colliers de serrage soient toujours en bon état.

L'air comprimé doit être sec.

Plus l'air comprimé est sec, plus la durée de vie de l'outil est longue. Afin de s'en assurer, nous recommandons l'utilisation d'un filtre régulateur, qui enlève l'eau de l'air comprimé, réduisant en conséquence les dommages éventuels causés à l'outil et des connections provoquées par la corrosion.

Instructions

Sous aucun prétexte un outil pneumatique défectueux ne doit être utilisé, car cela peut entraîner des blessures et pertes matérielles.

Enlever le cache en plastique au niveau de l'arrivée d'air et monter un raccord d'air adéquat avec l'outil. Toujours utiliser une bande ou un produit d'étanchéité pour ce montage.

Pendant l'assemblage ou le démontage des accessoires, l'outil doit toujours être déconnecté du circuit d'air comprimé. Cela vous évitera de mettre involontairement la machine en fonction, ce qui pourrait causer des dommages.

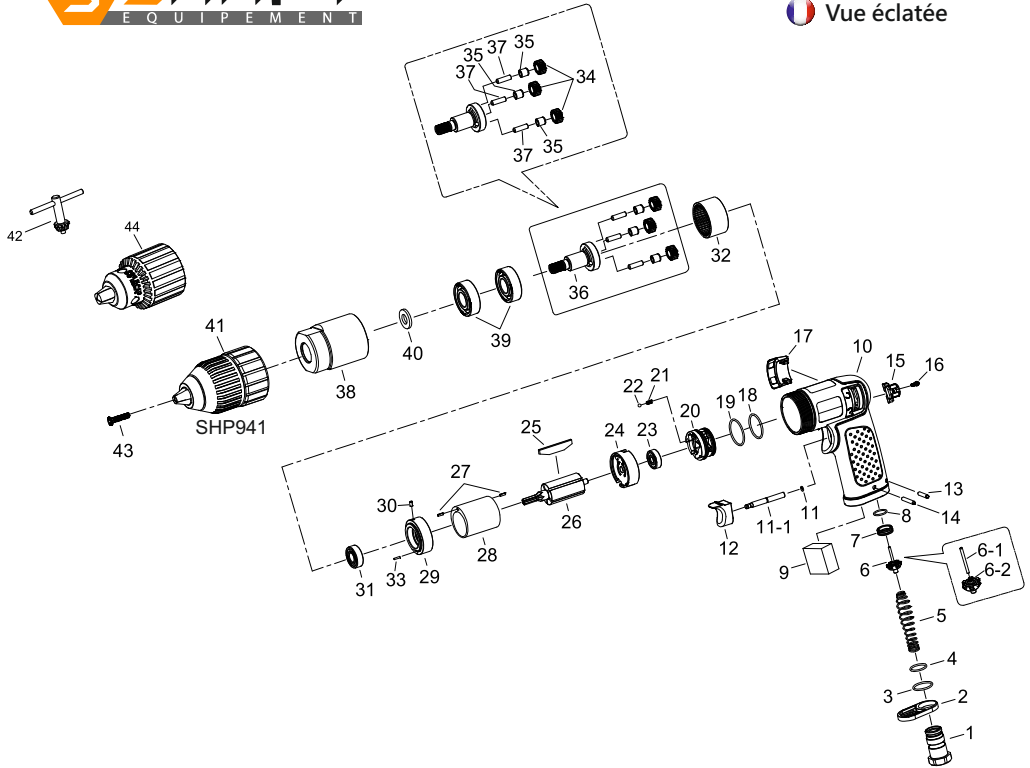
Assurez-vous, avant la mise en route, que les accessoires soient correctement fixés sur l'outil. Seuls des accessoires de qualité requise doivent être utilisés avec cet outil. L'utilisation d'accessoires prévus pour un usage manuel peut être dangereuse. Toujours bien fixer les accessoires à l'aide de clés de serrage prévues à cet effet.

Vérifiez la pression de l'air, et au besoin ajustez la de sorte à ce que l'outil fonctionne avec la pression de couple exigée. L'ajustement de la pression s'effectue directement sur le compresseur ou le système de filtre régulation.

L'outil est spécifiquement adapté pour une pression de 6.2 bars maximum.

Faites toujours attention à l'utilisation de l'outil. Une attitude négligente envers l'outil peut entraîner des dommages internes ainsi que des dommages externes sur celui-ci. Cela peut engendrer une réduction de l'efficacité de l'outil ainsi qu'une perte de sa valeur.

Entretien: La lubrification est essentielle car elle assure un bas niveau de bruit et de vibration. En cas d'utilisation continue, l'outil devrait être nettoyé et vérifié au moins deux fois par an.



INDEX NO.	DESCRIPTION	REQ'D NO.	INDEX NO.	DESCRIPTION	REQ'D NO.
1	Air Inlet	1	22	Steel Ball	1
2	Exhaust Deflector	1	23	Ball Bearing	1
3	O-Ring	1	24	Rear End Plate	1
4	O-Ring	1	25	Rotor Blade	5
5	Spring	1	26	Rotor	1
★ 6	Throttle Valve Assembly (incl.6-1.6-2)	1	27	Spring Pin	2
● 6-1	Throttle Valve Pin	1	28	Cylinder	1
● 6-2	Throttle Valve	1	29	Front End Plate	1
7	Throttle Valve Seat	1	30	Spring Pin	1
8	O-Ring	1	31	Ball Bearing	1
9	Muffler Element	1	32	Ring Gear	1
10	Motor Housing	1	33	Pin	1
11	O-Ring	1	★ 34	Planet Gear Assembly (incl.35)	3
● 11-1	Trigger Pin	1	● 35	Bushing	3
★ 12	Trigger Assembly (incl.11-1)	1	★ 36	Work Spindle Assembly (incl.37)	1
13	Spring Pin	1	● 37	Pin	3
14	Spring Pin	1	● 38	Hammer Case	1
15	Reverse Valve Knob	1	● 39	Ball Bearing	2
16	Screw	1	● 40	Washer	1
17	Reverse Plate	1	● 41	Keyless Chuck (Option)	1
18	O-Ring	1	● 42	Chuck Key	1
19	O-Ring	1	● 43	Screw	1
20	Reverse Valve	1	★ 44	Chuck Assembly (incl.42) (Option)	1
21	Spring	1	TK	Tune-Up Kit (incl.3.4.5.8.9.11.18.19.21.22.25 (5))	1

★ Doit être acheté assemblé

● Il est recommandé de ne pas changer cette pièce soi même du fait de la difficulté de montage

Référence	SHP410
Vitesse Max	1800 tr/min
Mandrin	3/8" (10mm)
Raccord	1/4"
Consommation d'air	91 L/min
Longueur	195 mm
Poids	1,2 kg

Garantie

SHAFT garantit commercialement cet outil contre les défauts de matériaux et de fabrication, sous réserve d'une utilisation normale, pendant un an à compter de la date d'achat.

L'utilisateur est responsable de l'utilisation de l'outil. C'est à lui de déterminer si l'outil est adapté à l'application qu'il souhaite en faire. L'utilisateur doit se conformer à toutes les instructions d'utilisation, aux précautions de sécurité et à toutes autres informations spécifiées dans cette notice afin d'être admissible aux réclamations de garantie. SHAFT n'est pas obligé de réparer ou de remplacer un outil ou une pièce dégradée en raison d'une usure normale, d'un entretien ou d'un nettoyage inadéquat, d'une mauvaise utilisation, d'un environnement de travail ou d'un accident. Cette liste n'est pas exhaustive. Si un outil devient défectueux au cours de la première année après son achat, SHAFT prendra la décision de réparer, de remplacer ou de rembourser le prix d'achat. Cette garantie ne s'applique pas aux accessoires et consommables.

Pour soumettre une demande de garantie, contactez directement votre revendeur. Toute demande de garantie est soumise à l'acceptation par le fabricant. Gardez vos factures et preuve d'achat, ce dernier sera invité à prendre une hypothèse possible.

Pour les réparations hors garantie, SHAFT vous renvoie à un réparateur autorisé. Contactez votre revendeur pour plus d'informations.

DÉCLARATION DE CONFORMITÉ CE

La société déclare que les produits suivants :

Désignation du produit PERCEUSE PNEUMATIQUE RÉVERSIBLE MANDRIN AUTOSERRANT 10mm
Référence SHP410
Fabrication 10/2019

sont conformes aux qualités requises par les directives et normes suivantes:

DIRECTIVE	RÉFÉRENCE
Machine	2006/42/CE

NORME	RÉFÉRENCE
Sécurité des machines	EN ISO 12100 : 2010
Machines portatives à moteur non électrique: Exigences de sécurité	EN ISO 11148-3 : 2010
Mesure du bruit	EN ISO 15744 : 2002
Emission de vibrations	EN ISO 28927-5 : 2009

A Violaines, le 25/10/2019

Pascal DELLERIE
Président

